



## Handreiking Participatie: Meedoen in de samenleving



# 7

relevante vragen die adviesraden aan de gemeente kunnen stellen



Exclusieve of inclusieve arbeidsmarkt?

Participatie gaat over meedoen in de samenleving. Mensen kunnen op allerlei manieren participeren: werk, (arbeidsmatige) dagbesteding, onderwijs, onderlinge hulp, vrijwilligerswerk, in verenigingen en sociale netwerken. Iedereen moet kunnen meedoen: jong of oud, man of vrouw, met beperking of zonder. Meedoen geeft dagen weekstructuur en het zorgt voor ontmoeting. Het doen van vrijwilligerswerk zorgt bijvoorbeeld voor meer eigenwaarde en minder gevoelens van stress en eenzaamheid. Het hebben van een baan heeft een positief effect op iemands gezondheid. Dit komt voornamelijk doordat een baan zin en inhoud aan het leven geeft. Voor mensen met lichamelijke, psychische of verstandelijke beperkingen is ondersteuning een belangrijke voorwaarde om mee te kunnen doen.

In deze handreiking delen we instrumenten die de gemeente in kan zetten om te zorgen dat mensen met een arbeidsbeperking een plek op de arbeidsmarkt kunnen vinden. Ook vertellen we meer over de inclusieve arbeidsmarkt. Tenslotte delen we zeven relevante vragen die adviesraden aan de gemeente kan stellen als het gaat om participatie en meedoen in de samenleving.

## De Participatiewet en de Wmo

Zowel de Wet maatschappelijke ondersteuning (Wmo) als de Participatiewet richten zich op participatie, maar het begrip participatie heeft in beide wetten een andere betekenis. De Participatiewet is gericht op het toe leiden van mensen naar de arbeidsmarkt. De Wmo heeft als doel om mensen optimaal deel te laten nemen aan de samenleving, bijvoorbeeld via dagbesteding of vrijwilligerswerk. Mensen hebben vaak zowel met de Wmo als de Participatiewet te maken, daarom is het van belang tot samenhangende ondersteuning te komen.

## Instrumenten voor mensen met een arbeidsbeperking

Met de komst van de Participatiewet zijn gemeenten verantwoordelijk geworden voor mensen met arbeidsvermogen die ondersteuning nodig hebben. Gemeenten hebben een aantal instrumenten om te zorgen dat mensen met een arbeidsbeperking een plek op de arbeidsmarkt kunnen vinden, zoals loonkostensubsidie en beschut werk. Daarnaast zijn er afspraken gemaakt over extra banen bij reguliere werkgevers, zogenoemde 'garantiebanen' of de 'banenafpraak'. Naast de gemeente heeft ook het UWV een belangrijke rol bij arbeidstoeleiding van mensen met een arbeidsbeperking, bijvoorbeeld rondom de Wajong en het doelgroepenregister. In de praktijk werkt het vaak nog niet zo goed, mede omdat de Wmo en de Participatiewet een andere focus kennen met een andere vorm van financiering. Uit landelijke rapporten, cijfers van het SCP en signalen blijkt dat een grote groep mensen ondanks alle regelingen niet

op de reguliere arbeidsmarkt aan de slag kan. Thuiszitten met een uitkering is 'onbenut talent' en werkt in de hand dat mensen mentaal en fysiek achteruitgaan. Dat vormt een enorme kostenpost aan uitkeringen en zorgkosten en een broedplaats van stress, schulden, ondermijningsrisico's etc.

## Vernieuwende initiatieven

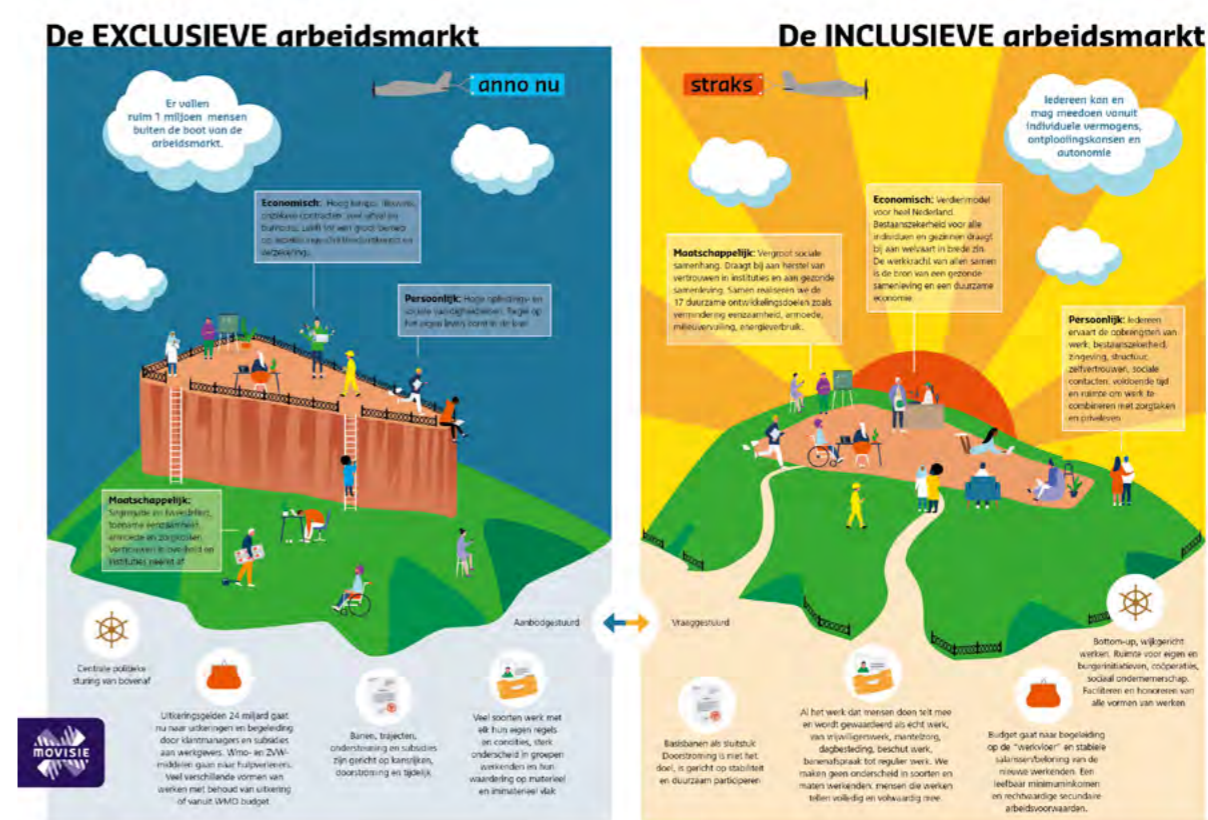
Tegelijkertijd zien we ook vernieuwende initiatieven die de behoeften en mogelijkheden van mensen centraal zetten en van daaruit passende ondersteuning en financiering zoeken. Een leidraad voor integrale en mensgerichte participatiebevordering is het door Movisie ontwikkelde **Participatiewiel**.

Een andere benadering is terug te vinden in de wat-werkt-dossiers. Aan de hand van literatuuronderzoek als de ervaringen van professionals worden werkzame elementen beschreven, de elementen in een aanpak die werkelijk effectief zijn. Op het gebied van participatie zijn

er dossiers verschenen over **Jongeren in een kwetsbare positie, personen met psychische problematiek of een verstandelijke beperking en statushouders**. Online verbetertools zijn gekoppeld aan deze dossiers.

## Waardevol werken

Movisie vat deze alternatieven samen onder de noemer waardevol werken. Werk dat iedereen duurzaam de mogelijkheid biedt om een waardevolle bijdrage te kunnen leveren; de beweging naar een inclusieve arbeidsmarkt. Werk dat mogelijkheden biedt om door te stromen en om zich naar vermogen te blijven ontplooiën en scholen. Werk dat de kans op economische zelfredzaamheid vergroot. Werk dat waardering en erkenning biedt voor de inzet van kwetsbare burgers. Ervaringsdeskundigheid en professionele nabijheid zijn belangrijke pijlers in de ondersteuning van mensen op zoek naar waardevol werk. En dat geldt ook voor de rol van informele netwerken in het vormgeven van waardevol werk.



### Inclusieve arbeidsmarkt

Een inclusieve arbeidsmarkt is een arbeidsmarkt waar bij iedereen kan en mag meedoen vanuit individuele vermogens, ontplooiingskansen en autonomie. Hierbij geldt dat er recht is op een baan i.p.v. recht op een uitkering. Van hieruit is ook het idee gevormd om een basisbaan te introduceren.

De invoering van de Participatiewet op 1 januari 2015 heeft namelijk niet gezorgd voor meer participatie. Integendeel, ondanks economische voorspoed staan er twee miljoen mensen aan de kant, zie ook de **eind-evaluaties van de SCP**. Verschillende partijen en organisaties zoals de WRR, commissie Borstlap en Movisie adviseren om de 'basisbaan' te introduceren. Een aantal gemeenten zijn hier ook mee aan het experimenteren.

### Relevante vragen voor Adviesraden en gemeenten

- Is er genoeg verbinding tussen Wmo en Participatiewet en de bijbehorende organisaties, zodat mensen zich vrij bewegen tussen verschillende vormen van participatie en voor een samenhangend aanbod?
- Zijn uitvoerende professionals voldoende toegerust voor het omgaan met, signaleren en begeleiden van mensen met een arbeidsbeperking?
- Is de afdeling werk en inkomen van de gemeente eenvoudig vindbaar en bereikbaar voor iedereen?
- Gaan professionals respectvol om met mensen met een ondersteuningsvraag?
- Op welke manier wordt de ondersteuning integraal georganiseerd, zoals werk en inkomen in de wijkteams?
- Worden signalen van inwoners en uitvoerders meegenomen in de ontwikkeling van beleid en richtlijnen?
- Wat is de visie van de gemeente m.b.t. waardevol werk en inclusieve arbeidsmarkt?

### Waar kan ik meer informatie krijgen meer informatie krijgen?

- Movisie: **Informatie over de belangrijkste wijzigingen in de Participatiewet**
- Movisie: **Wmo en Participatiewet, latrelatie of huwelijk**
- Movisie: **Dagbesteding in ontwikkeling**
- Movisie: **Verbinding werk en inkomen met zorg en welzijn**
- Movisie: **Waardevol werken**
- Movisie: **Begeleiding en basisbanen**





Deze handreiking is opgesteld door Movisie (Karin Sok en Shahrzad Nourozi) in samenwerking met Vilans (Inge Redeker en Marjolein de Meijer).  
Eindredactie: Koepel Adviesraden Sociaal Domein